

 **YAMAHA**
YAMAHA MUSIC KOREA

야마하 뮤직 코리아(주)

서울시 영등포구 여의도동 23-8 동양증권B/D 16F
TEL: (02)3770-0661~2 FAX: (02)3770-0666
www.yamaha-music.co.kr

관악기 A/S센터

- Flute 전국: 080-600-1123(Lims Flute)
- 목관 전국: 02-525-3750(Woodwind Craft), 부산: 051-518-3445(프라센)
- 관악기 전국: 02-525-3750(거창), 02-744-9966(새움), 02-742-3008(태성)
042-484-4849(대전-대명), 055-742-4767(진주-진주 악기 센터)

* 이 내용의 무단전제 및 복사를 금합니다.

 **YAMAHA**

클라리넷

사용설명서

YAMAHA MUSIC KOREA LTD.
www.yamaha-music.co.kr



클라리넷

사용설명서

주의 사항 사용하기 전에 읽어 보십시오.

다음은 악기를 올바르게 사용하고 연주자와 다른 사람들이 피해를 입거나 다치지 않게 하기 위한 주의 사항입니다. 주의 사항을 숙지하고 따르십시오.

만약 어린이가 악기를 사용하는 경우 보호자는 어린이에게 이 주의 사항들을 확실하게 설명하고 어린이가 주의 사항을 완전히 이해하고 준수하는지 확인해야 합니다. 이 설명서를 읽은 후에는 안전한 곳에 보관하여 향후 참조하도록 하십시오.

■ 아이콘 정보

⚠ : 이 아이콘은 주의해야 할 사항을 나타냅니다.

⊘ : 이 아이콘은 금지되는 행동을 나타냅니다.

⚠ 주의

이 기호로 표시하는 대로 지시 사항을 따르지 않으면 악기가 손상되거나 다칠 수 있습니다.

⊘ 다른 사람이 근처에 있을 때에는 악기를 던지거나 휘두르지 마십시오.
마우스피스 또는 기타 부품이 떨어지면서 다른 사람이 다칠 수 있습니다. 항상 악기를 조심스럽게 다루십시오.

⚠ 실수로 어린이가 먹지 않도록 오일, 광택제 등은 어린이의 손이 닿지 않는 곳에 보관하십시오.
오일, 광택제 등은 어린이의 손이 닿지 않는 곳에 두고 어린이가 없는 곳에서 유지보수를 하십시오.

⚠ 유지보수 등의 과정에서 핀 스프링을 건드리지 않도록 주의하십시오.
고급 모델의 핀 스프링 끝부분은 키가 잘 작동되도록 하기 위해 날카롭게 다듬어져 있습니다.

⚠ 온도, 습도 등과 같은 기후 조건에 유의하십시오.
악기를 난로와 같은 열원에 가까이 두지 마십시오. 또한 온도나 습도가 매우 높은 곳에서 악기를 사용하거나 보관하지 마십시오. 그럴 경우 키 밸런스, 연결 장치 또는 패드가 손상되어 연주 도중 문제가 발생할 수 있습니다.

⊘ 래커 마감 처리된 악기를 손볼 때 벤젠이나 시너는 사용하지 마십시오.
그럴 경우 마감 처리된 상부 코팅이 손상될 수 있습니다.

⚠ 악기의 외관이 손상되지 않게 주의하십시오.
악기를 불안정한 위치에 두면 넘어지거나 떨어져 외관이 손상될 수 있습니다. 악기를 보관하는 장소와 방법에 주의하십시오.

⊘ 악기를 개조하지 마십시오.
악기를 개조하면 품질 보증을 받을 수 없을 뿐 아니라 수리가 불가능해질 수도 있습니다.

판금 처리된 관악기는 시간이 지나면 마감 색상이 변할 수 있지만 악기 연주와는 아무런 상관이 없습니다. 오래되지 않은 얼룩은 유지보수 과정에서 쉽게 제거할 수 있습니다. (얼룩이 커지면서 제거하기 어려워질 수 있습니다.)

* 악기의 특정한 마감 처리 유형에 적합한 규격 부속품을 사용하십시오. 또한 금속성 광택제는 마감 처리한 상부 코팅의 얇은 보호막을 제거하여 마감 부분이 더 알아지게 합니다. 광택제를 사용하기 전에 이 점에 주의하십시오.

목관 클라리넷의 본체는 그레나딜라로 제작되었습니다(기타 모델은 내후성이 뛰어난 ABS 수지로 만들어져 있습니다). 이런 이유로 온도나 습도가 급격히 바뀌면 본체가 균열되거나 조인트에서 본체 부분을 연결하기가 어려워질 수 있습니다. 악기를 사용하는 장소와 취급 방법에 주의하여 주십시오.

- 겨울철에는 악기를 사용하기 전에 악기 전체가 실온에 맞춰질 때까지 기다려 주십시오.
- 새 악기는 장시간 사용하지 마십시오. 처음 2주 동안은 하루 20~30분만 사용하십시오.
- 연주 중 및 연주 후에는 악기의 습기와 먼지를 가능한 자주 제거해 주십시오.

목재 클라리넷은 매우 섬세한 악기입니다. 다음과 같은 상태에서는 악기를 사용하지 마십시오. 본체가 손상될 위험이 있습니다.

- 장기간 직사광선에 악기를 노출시키지 마십시오.
- 비 또는 매우 높은 습도에 악기를 노출시키지 마십시오.
- 난로나 온풍기와 같은 열원에 악기를 노출시키지 마십시오.
- 에어컨과 같이 찬 공기에 직접 노출시키지 마십시오.

악기를 최적의 상태로 유지하려면 다음 주의사항을 준수하십시오.

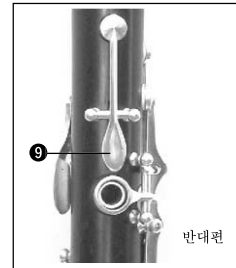
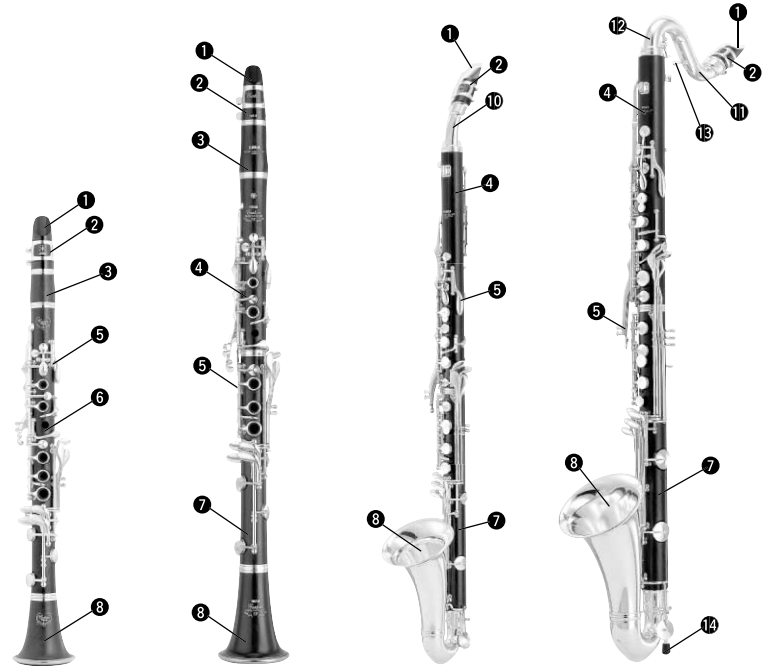
- 연주 후에는 소제봉을 사용하여 습기나 먼지를 제거하십시오.(19페이지의 “악기 관리” 참조).
- 잠시 악기를 내려놓을 때에는 소제봉을 사용하여 습기와 먼지를 제거하신 다음 키가 위를 향하게 하고 단단한 바닥에 악기를 내려놓으십시오.
- 사용 후에는 악기를 항상 케이스 안에 보관하십시오. 온도 또는 습도가 높은 곳에 악기를 보관하지 마십시오.
- 케이스 안에 젖은 거즈나 천을 두지 마십시오.
- 악기를 운반할 때는 마우스피스 캡이 연결된 상태인지 확인하십시오.

E♭ 클라리넷

B♭/A 클라리넷

알토 클라리넷

베이스 클라리넷



- 1 마우스피스
- 2 리가취
- 3 바렐
- 4 상부 조인트
- 5 키
- 6 본체
- 7 하부 조인트

- 8 벨
- 9 등록 키
- 10 네크
- 11 상부 네크
- 12 하부 네크
- 13 조임 나사
- 14 팩

부속품

- 마우스피스 캡
- 코르크 그리스
- 광택 천

* 성능 향상을 위해 디자인 및 사양은 예고 없이 변경될 수 있습니다.

악기를 조립하기 전에 다음 사항을 준수하여 주십시오.

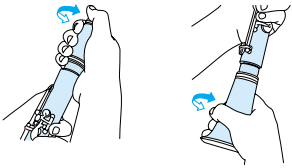
클라리넷은 자연목과 정밀 금속 부품으로 만들어져 있습니다. 악기를 잡거나 조립할 때 키에 과도한 힘을 가하지 않도록 주의하여 주십시오.

또한 악기를 조립하는 과정에서 조인트를 연결하기 어려운 경우에는 조인트 코르크에 코르크 그리스를 약간 바른 다음 조인트를 다시 연결하여 주십시오. 코르크 그리스를 바를 때 너무 많이 바르지 않도록 조심하십시오. 조인트가 여전히 부드럽게 움직이지 않으면 리시버 쪽에도 소량의 코르크 그리스를 발라 주십시오.

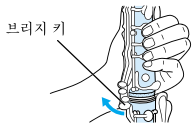
■ 조립

Bb/A 클라리넷

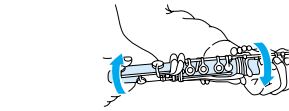
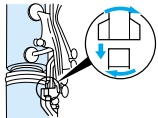
1. 바렐을 상부 조인트에, 벨을 하부 조인트에 연결합니다.



2. 상부 조인트와 하부 조인트의 브리지 키를 연결하려면 그림처럼 상부 조인트를 왼손으로 잡고 위쪽 키를 눌러 브리지 키가 올라오도록 합니다.

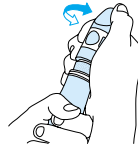


3. 오른 손으로 하부 조인트를 잡고 브리지 키의 위치를 확인합니다. 하부 조인트를 돌려 상부 조인트로 밀어 넣습니다.



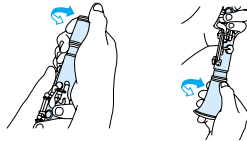
* 위아래 브리지 키가 서로 닿지 않도록 하십시오.

4. 상하부 조인트를 연결한 다음에는 마우스피스를 연결합니다.



E♭ 클라리넷

1. 바렐과 벨을 본체에 연결합니다.



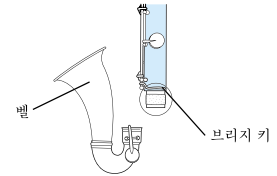
2. 마우스피스를 바렐에 연결합니다.



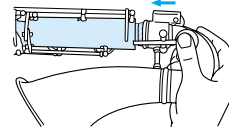
알토 클라리넷 / 베이스 클라리넷

조립 시 주의 사항

알토 및 베이스 클라리넷의 네크, 상부 조인트, 하부 조인트, 벨에 튀어나와 있는 브리지 키가 조립 과정에서 손상되거나 휘어지지 않도록 주의하십시오.
알토 클라리넷의 벨 부분과 톤 홀은 두께가 얇기 때문에 조립 과정에서 특별한 주의가 필요합니다.

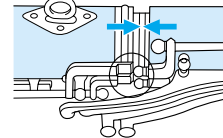


1. 벨을 하부 조인트에 연결합니다.
벨 밑부분을 오른손으로 잡고 벨 부분을 조인트에 약간 밀어 넣습니다.
2. 벨 위의 패드 플레이트를 오른손 엄지손가락으로 잡고 벨을 조인트에 끝까지 밀어 넣습니다.



베이스 클라리넷을 조립할 경우 여기서 팩을 삽입하여 악기를 바닥에 세울 때 넘어지지 않게 합니다.

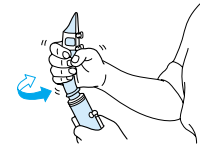
3. 상하부 조인트를 조립합니다. 브리지 키의 위치를 확인하면서 위아래 브리지 키를 맞춘 다음 상하부 조인트를 위치가 틀어지지 않게 밀어넣습니다.



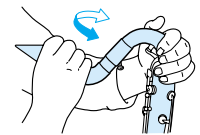
* 위아래 브리지 키가 서로 닿지 않도록 하십시오.

4. 네크를 상부 조인트에 연결합니다.

● 알토 클라리넷에서는
마우스피스를 네크에 연결한 다음 네크를 상부 조인트에 삽입합니다.

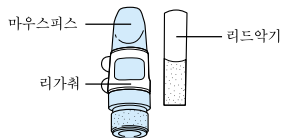


● 베이스 클라리넷에서는
위아래 네크를 연결하고 조임 나사로 고정시킵니다.
그 다음 마우스피스를 위 네크에 결합하고 이를 상부 조인트에 결합합니다.

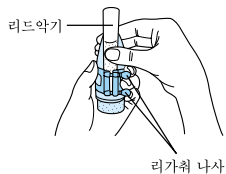


■ 리드 연결

1. 입이나 물을 사용하여 리드를 적십니다. 그림과 같이 마우스피스 끝부분에서 리가취를 밀어 넣습니다.

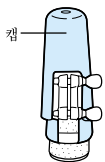


2. 리드를 마우스피스에 연결합니다. 먼저 마우스피스 끝이 리드 끝 위로 보이도록 리드 위치를 정한 다음 리가취 나사를 조여 리드를 고정시킵니다.



* 연주 후에는 거즈를 사용하여 리드의 습기를 없앤 다음 리드 케이스에 리드를 보관합니다.

리드와 마우스피스는 쉽게 손상되기 때문에 악기를 연주하지 않을 때에는 마우스피스 캡으로 마우스피스를 덮어 주십시오.

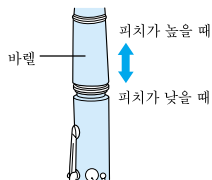


■ 조율

악기의 온도가 피치에 영향을 주기 때문에 조율에 앞서 악기 전체에 바람을 불어 대워 주어야 합니다.

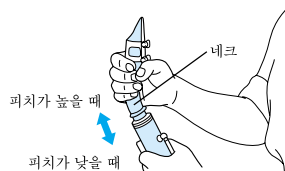
● A, B♭ 및 E♭ 클라리넷

바렐을 밀거나 당겨서 클라리넷을 조율합니다.



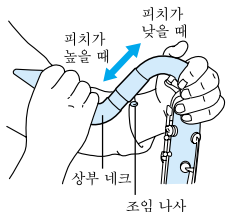
● 알토 클라리넷

네크를 밀거나 당겨서 알토 클라리넷을 조율합니다.



● 베이스 클라리넷

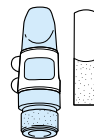
조임 나사를 느슨하게 한 다음 네크를 밀거나 당겨서 베이스 클라리넷을 조율합니다. 조율이 끝나면 조임 나사를 다시 조여 네크를 고정시킵니다.



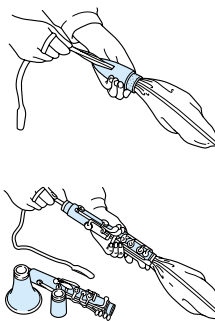
■ 연주 후의 악기 관리

클라리넷을 연주한 후 다음과 같은 방법으로 악기 내부의 습기와 먼지를 제거하십시오.

- 연주 후 마우스피스에서 리드를 제거하고 거즈를 사용하여 리드의 습기를 제거한 다음 리드 케이스에 리드를 보관합니다.

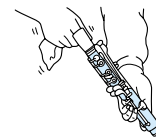


- 리드를 제거한 다음 제공된 소재봉을 사용하여 마우스피스 내부를 소재합니다. 또한 봉을 사용하여 본체와 네크의 내부도 소재합니다.



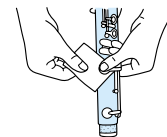
- * 마우스피스 끝이 손상되지 않게 하려면 봉을 끝까지 당기지 마십시오.
- * 소재봉은 항상 깨끗하고 건조한 상태로 유지하십시오.

조인트 부분은 특히 습기가 많이 쌓여 균열이 생기기 쉬운 부분입니다. 거즈를 사용하여 조심스럽게 조인트의 습기를 제거합니다.



- * 연주하는 동안에도 가급적 자주 본체의 습기를 제거하여 주십시오.

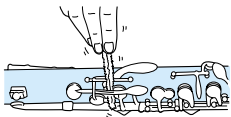
- 패드가 젖으면 패드와 톤 홀 사이에 소재 용지(별매)를 끼우고 패드를 가볍게 눌러 습기를 완전히 제거합니다.



- 키와 같은 부품이 손상되지 않도록 주의하면서 부드러운 천을 사용하여 본체 표면의 먼지와 기름기를 제거합니다.

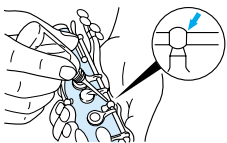
■ 월 1 ~ 2회 관리

- 톤 홀 소재 도구(별매)를 사용하여 톤 홀 내부 또는 키 사이의 공간에 있는 먼지를 제거합니다.



- * 부품이 휘어지지 않도록 주의하십시오.
- * 부품이 손상되지 않도록 주의하십시오.

- 키 부분에 소량의 키 오일(별매)을 바른 다음 키를 움직여 오일이 고르게 발라지게 합니다.



- * 오일을 너무 많이 사용하지 마십시오.
- * 키 표면에 남아 있는 오일은 완전히 닦아내십시오.

톤이 깨끗하지 않거나 악기를 잘못 조율했습니다.

- ▶ 패드가 변형되었고 악기에서 공기가 새고 있습니다. 구입처로 악기를 가져가 수리를 의뢰하십시오.
 - 키에 과도한 압력을 가하지 마십시오. 또한 악기를 케이스에 보관할 때는 악기 위에 아무 물건도 올려두지 마십시오.
- ▶ 본체에 금이 가면 구입처로 악기를 가져가 수리를 의뢰하십시오.
 - 온도나 습도가 급격히 변하면 악기에 금이 갈 수 있습니다. 고온 또는 저온 상태에 악기를 직접 노출시키지 마십시오.

키가 잘 움직이지 않습니다. 키가 움직이지 않습니다.

- ▶ 스프링이 빠진 경우 원래 위치로 돌려놓으면 문제가 해결될 수도 있습니다.
 - 스프링을 집어넣을 때에는 스프링이 휘어지지 않도록 주의하십시오. 악기를 보수하거나 천으로 악기를 닦는 과정에서 스프링이 빠질 수 있습니다. 주의하십시오.
- ▶ 키가 휘어진 경우에는 구입처로 악기를 가져가 수리를 의뢰하십시오.
 - 악기를 떨어뜨리거나 악기 위에 물건을 올려놓은 상태로 케이스를 닫는 등 과도한 힘을 가하지 마십시오. 또한 연주 후에는 악기를 케이스 안에 보관하십시오. 이때 키에 압력을 줄만한 물체가 케이스에 들어 있지는 않은지 확인하십시오. 악기를 조립할 때는 키에 불필요한 압력을 가하지 않도록 주의하십시오. 연주를 잠시 중단하거나 연습 도중 휴식을 취할 때에도 악기를 그대로 두고 계십시오.

조인트가 너무 딱딱하거나 느슨합니다.

- ▶ 조인트가 딱딱한 경우에는 소량의 코르크 그리스를 조인트 코르크에 발라 주십시오. 조인트가 여전히 딱딱하면 리시버 옆면에도 소량의 코르크 그리스를 발라 주십시오.
 - 온도 및/또는 습도의 변화로 코르크가 수축 또는 팽창될 수 있습니다. 따라서, 조인트가 여름에는 딱딱하고 겨울에는 느슨해질 수 있습니다. 연주를 마친 다음에는 그 상태로 두지 마시고 반드시 케이스에 보관하십시오.
- ▶ 조인트 코르크가 찢어진 경우에는 구입처로 악기를 가져가 수리를 의뢰하십시오.
 - 코르크 그리스를 적당히 사용하면 코르크가 찢어지는 것을 방지할 수 있습니다. 하지만 코르크가 찢어지면 구입처로 악기를 가져가 수리를 의뢰하십시오.

키에서 잡음이 생깁니다.

- ▶ 키에 오일이 부족하여 건조한 경우에는 키 오일을 발라 주시고 느슨해진 나사를 조여 주십시오.
 - 매월 한 차례 키 오일(각각의 위치에 1~2 방울 정도)을 발라 마모를 방지하십시오. 또한 목판 악기에는 작은 나사가 많이 있으므로 느슨해진 나사가 있는지 확인하고 필요한 경우 조여 주십시오.
- ▶ 키의 코르크 또는 펠트가 떨어졌거나 찢어졌거나 다. 악기가 충격을 받아 키가 본체 또는 다른 키와 닿은 것 같습니다. 이 경우에는 구입처로 악기를 가져가 수리를 의뢰하십시오.
 - 코르크나 펠트가 떨어지지 않도록 악기를 조심스럽게 다루십시오. 연주를 마친 후 악기는 케이스 안에 넣어 보관하십시오. 또한 연주를 잠시 중단하거나 연습 도중 휴식을 취할 때에도 악기나 키에 과도한 압력이 가해지지 않도록 악기를 그대로 두고 계십시오.

★ 이 표에서는 Boehm 운지 방식을 사용합니다.
다른 운지법은 어두운 색 그림으로 표시하고 있습니다.
*1 등록 키

● 닫기 ○ 열기

The image displays a musical score for a flute, organized into three systems. Each system includes a staff with musical notation and a corresponding fingering diagram below it. The fingering diagrams illustrate finger positions (closed or open) for each finger, with a legend indicating that a solid black circle (●) represents a closed finger and an open circle (○) represents an open finger. The first system begins with a treble clef and a key signature of one sharp (F#). The second system continues the melody. The third system also continues the melody. The fingering diagrams are detailed, showing fingerings for various notes and trills.

메 모